

# **Analýza úspěšnosti studia na Národohospodářské fakultě VŠE v Praze a její predikce testem OSP (1. část)**

Zpracovala: [www.scio.cz](http://www.scio.cz), s.r.o. (12. 10. 2011)

Datové podklady: Národohospodářská fakulta VŠE v Praze, [www.scio.cz](http://www.scio.cz), s.r.o.

**Kontakt:**

**Jan Hučín** | Výzkum



[www.scio.cz](http://www.scio.cz), s.r.o.

Pobřežní 34, 186 00 Praha 8

tel. 234 705 555

e-mail: [jhucin@scio.cz](mailto:jhucin@scio.cz)

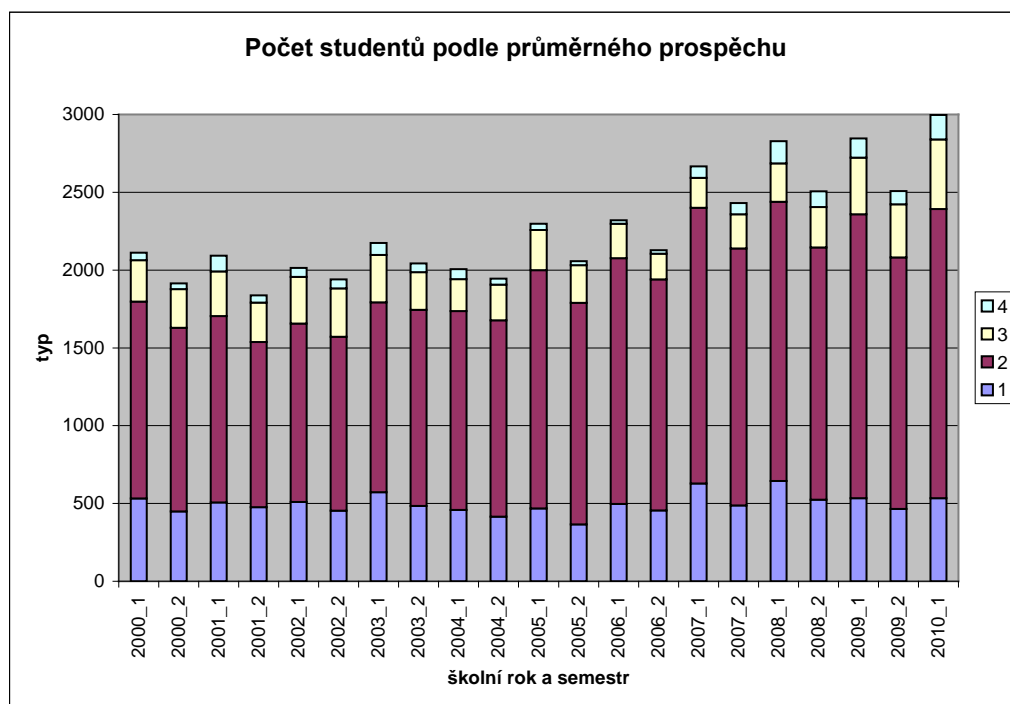
## Úvod

Neúspěšné studium na vysoké škole s sebou přináší zbytečné náklady, a to jak na straně studenta, tak na straně školy: investuje se čas a energie do výuky či studia, místo neúspěšného studenta by mohl úspěšněji studovat někdo jiný apod. Proto je vhodné ještě před započítáním studia (a to nejen na VŠ) **posoudit, zda má uchazeč dostatečné předpoklady k tomu, aby studium zdárně ukončil.**

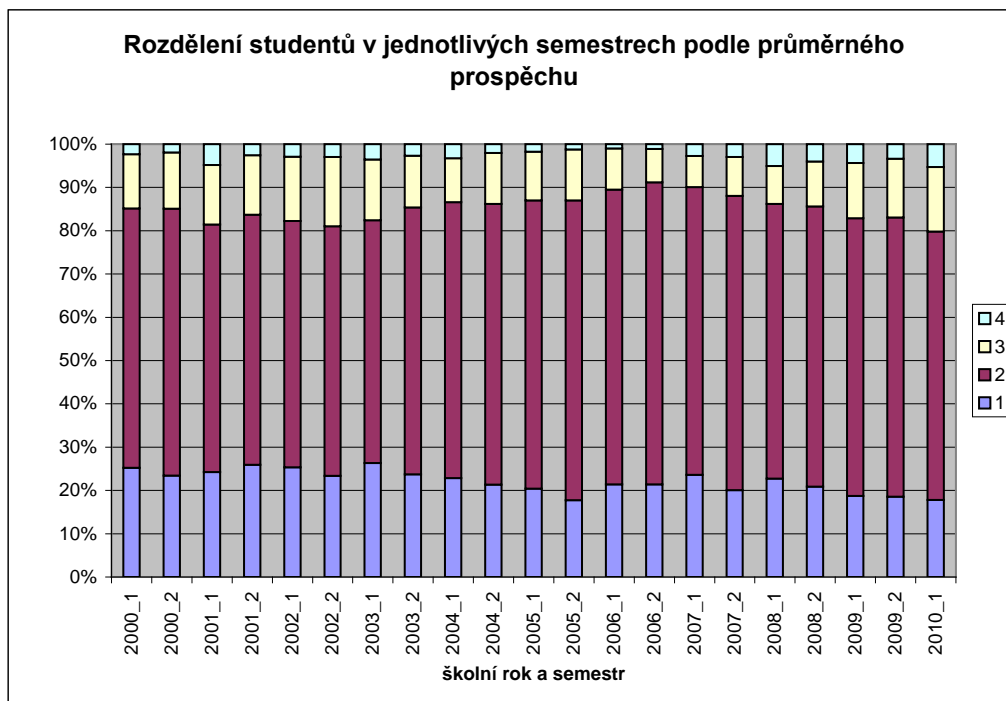
Obvyklým nástrojem výběru vhodných uchazečů jsou přijímací zkoušky. Minimální potřebná úroveň předpokladů se však velmi špatně stanovuje (resp. jí vyhoví téměř všichni přihlášení uchazeči), proto je cílem přijímacích zkoušek stanovit pořadí uchazečů podle úrovně jejich studijních předpokladů. Jedním z možných nástrojů je [test obecných studijních předpokladů](#) (OSP). Takový test mohou uchazeči o studium na VŠ každoročně složit v rámci [Národních srovnávacích zkoušek](#) (NSZ) a řada fakult k jeho výsledku přihlíží, případně je plně přebírá pro účely svého přijímacího řízení. [Národohospodářská fakulta VŠE](#) (NF) je od školního roku 2007/08 jednou z fakult, pro které je výsledek v testu OSP v NSZ rozhodujícím kritériem.

Po čtyřech letech od provedení změny je nyní možné analyzovat, zda a v jakém směru se změna přijímacího řízení promítla do prospěchu a úspěšnosti studentů. Speciální otázkou pak je, **zda a jak výsledek v testu OSP v NSZ dokáže předpovědět studijní výsledky.** K tomu účelu byla k dispozici data o studijních výsledcích studentů denního studia NF od roku 2000 a jejich výsledky v OSP NSZ, pokud tento test absolvovali. Nejdůležitějšími studijními výsledky byly průměrný prospěch a údaj o úspěšném či neúspěšném ukončení studia ve zvoleném oboru.

## Vývoj počtu studentů a rozložení prospěchu



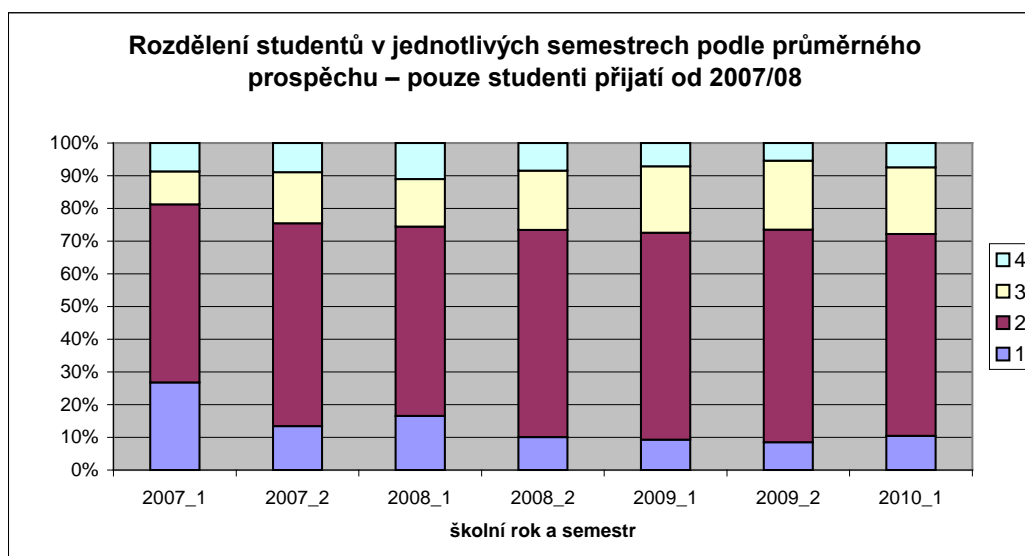
Před školním rokem 2005/06 počet studentů NF stagnoval (s tím, že v druhé části roku, tj. v letním semestru, studentů oproti zimnímu semestru logicky ubylo). Pro školní rok 2005/06 NF zřetelně změnila přístup k přijímání uchazečů – počet studentů na začátku zimního semestru vzrostl o několik stovek, ale také se prohloubil úbytek mezi zimním a letním semestrem. Od roku 2007/08 se pak opět zvýšil počet přijatých a každoročně mírně roste.



**Nárůst kvantity** se přirozeně projevil na kvalitě, konkrétně na prospěchu. Od školního roku 2007/08 stále klesá podíl studentů s průměrným prospěchem lepším než 3, zejména kvůli přesunu studentů z pásma 2,0–2,9 do pásma 3,0–3,9. Za zhoršováním prospěchu může být, kromě zmíněného většího počtu přijatých, též **demografický důvod**. V posledních letech se na vysoké školy hlásí uchazeči ze slabších populačních ročníků po roce 1990, takže i při zachování stejného absolutního počtu přijatých studentů by kvalita jejich dovedností byla patrně horší. Třetím možným důvodem změny prospěchu je **změna v preferovanosti studia na NF**. Na fakultu mohli být v posledních letech častěji přijati i studenti, pro něž nebyla NF první volbou, ale díky snazšímu přijímacímu řízení (postačovala úspěšná účast v OSP NSZ) podali přihlášku i na ni a uspěli. Následně se ke studiu zapsali, ale nebyli motivováni v něm pokračovat. Posledním důvodem změny prospěchu je **změna rozdělení studentů mezi studijní obory**, neboť různé obory jsou různě obtížné.

Pouze na základě vývoje prospěchu nelze jednoznačně rozhodnout, zda využití testu OSP v NSZ místo vlastních přijímacích zkoušek NF vedlo z hlediska následného prospěchu studentů k lepšímu, horšímu, nebo přibližně stejnému výběru přijatých.

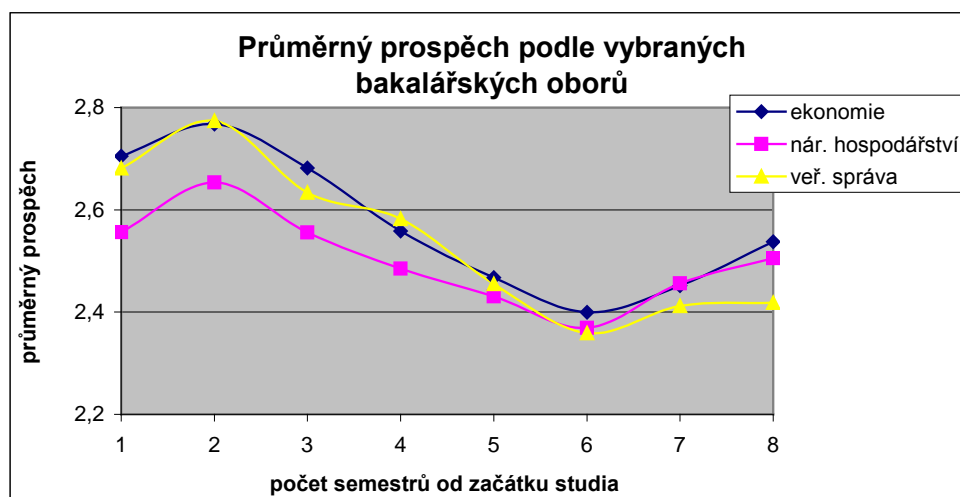
Podívejme se na průměrný prospěch pouze u studentů přijatých od školního roku 2007/08, tedy po změně v přijímacím řízení.



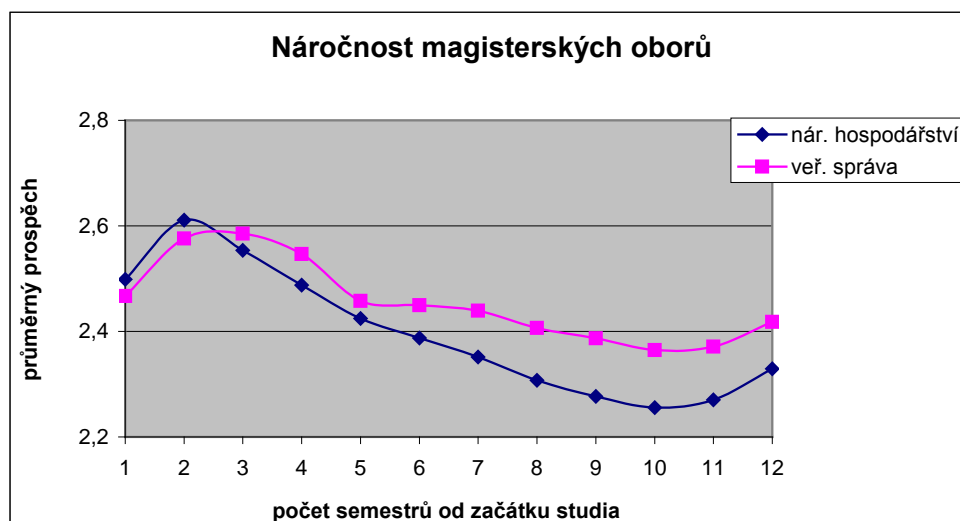
Je zřejmé, že první skupina přijatých uchazečů dosáhla v zimním semestru velmi dobrého prospěchu, zcela srovnatelného s celkovým prospěchem v předchozích letech. Na NF bývá zimní semestr 1. ročníku

pro studenty o něco snazší než letní semestr (viz dále), takže lepší průměrný prospěch v prvních částech školního roku není nijak překvapivý. Nicméně ve školním roce 2007/08 šlo v zimním semestru o neobvykle úspěšnou skupinu. Propad prospěchu v letním semestru nastal pravděpodobně proto, že mnoho úspěšných studentů, kteří na fakultu nastoupili, se po relativně snadném zimním semestru o zkoušky v letním semestru ani nepokusili a odešli (i proto, že byli např. přijati na jinou fakultu a dali přednost jí). V dalších letech již nástup nových studentů neznamenal příliš velké změny v průměrném prospěchu všech studentů přijatých na základě OSP NSZ. Oproti situaci před školním rokem 2007/08 je zřetelné zastoupení horších prospěchových kategorií, což již bylo výše zdůvodněno třemi možnými příčinami (větší počet přijatých, demografický vývoj, jiná motivace).

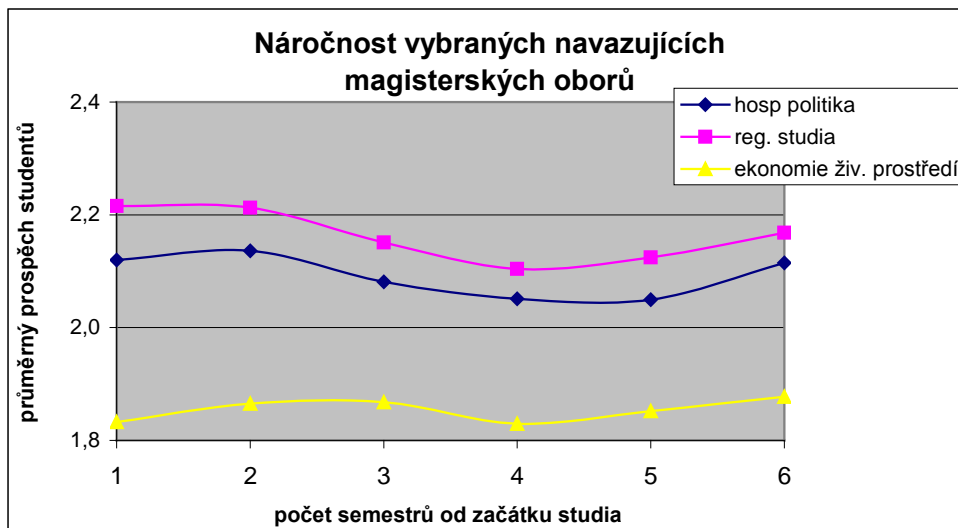
Podstatným faktorem pro prospěch studenta je **studovaný obor**. Lze očekávat, že některé obory jsou obtížnější a jiné snazší, měřeno například průměrným prospěchem během studia, následující graf to dokládá.



Jak již bylo zmíněno, pro studenty **bakalářského studia** je obtížnější letní semestr 1. ročníku než zimní. Těm, kteří tento semestr zvládnou, se značně zvyšuje pravděpodobnost úspěšného dokončení studia. Průměrný prospěch se v dalších ročnících zlepšuje, což je dáno i postupnými odchody neúspěšných studentů. Vyšší hodnoty pro 7. a 8. semestr studia vyplývají z toho, že jde o studenty, kteří nestihli dokončit studium v obvyklé lhůtě šesti semestrů a jsou tedy o něco horší než ti, kdo studium dokončili včas.

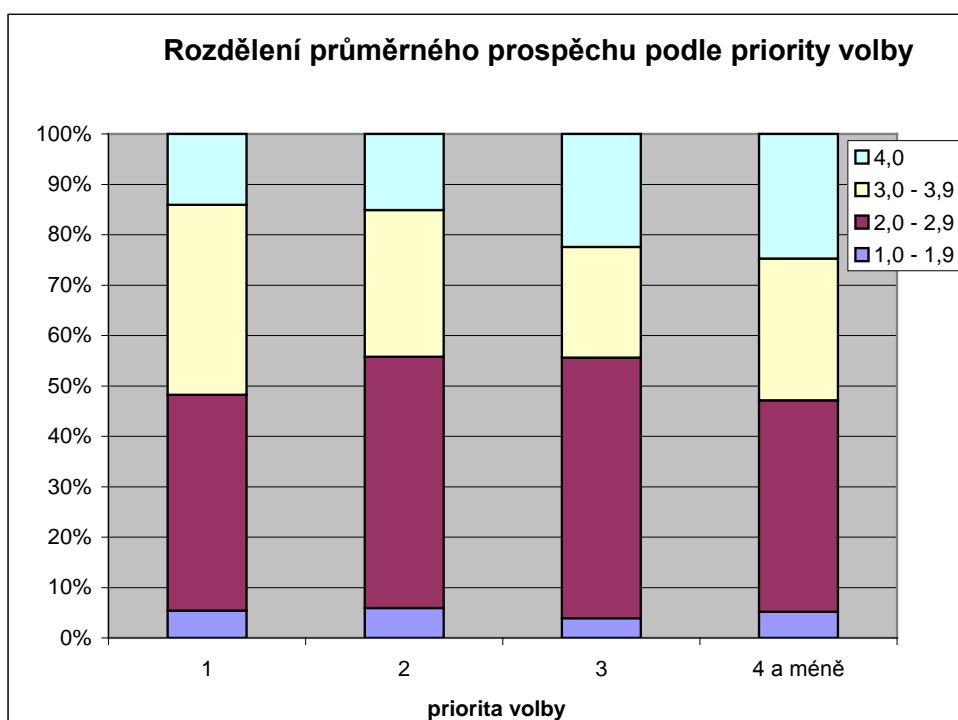


Křivka průměrného prospěchu pro **magisterské** (desetisemestrální) obory je podobná jako pro bakalářské obory. Je třeba upozornit, že v současnosti se magisterské studium otevírá pouze jako navazující pro absolventy bakalářského studia. Data v grafu se tak vztahují ke studentům, jejichž studium již došlo nebo je v současnosti před ukončením.



**Navazující magisterské studium** se týká studentů, kteří úspěšně dokončili bakalářské studium. Jedná se tedy o mnohem **stabilnější a homogennější skupinu** než studenti bakalářského studia, což se projevuje na mnohem menších změnách hodnot mezi semestry. Navíc do navazujícího magisterského studia vstupují motivovaní a dobří studenti, což se projevuje ve výrazně lepším prospěchu než u ostatních typů studia.

Jak bylo řečeno, studijní úsilí a prospěch jsou závislé na **motivaci** studenta, například podle toho, zda studium na NF bylo uchazečovou první volbou nebo záložní variantou a zda v případě vícenásobného přijetí na VŠ je schopen a ochoten se studiu na NF věnovat. V dotazníku k NSZ účastníci uváděli pořadí fakult podle své priority, podle toho lze u přijatých uchazečů zkoumat závislost prospěchu na umístění fakulty v pořadí priorit. Následující graf se vztahuje ke všem studentům, kteří absolvovali i NSZ a uvedli priority volby fakult v dotazníku.



Z grafu je zřejmé, že **čím nižší priorita volby NF, tím vyšší podíl studentů, kteří na fakultě neuspěli nebo studia zanechali** (prospěch 4). U ostatních studentů není jednoznačný vztah mezi prospěchem a prioritou volby. Může to být způsobeno tím, že na NF studují i ti, kteří původně usilovali o náročnější školy, ale nebyli na ně přijati nebo dali přednost relativně snazší variantě. Naopak velký podíl prospěchu 3 a horšího mezi studenty, pro něž měla NF nejvyšší prioritu, může vycházet ze zvýšeného počtu přijatých v posledních letech, pro něž bylo tím pádem snazší se dostat na NF než na jinou vysokou školu.

V další části analýzy porovnáme studijní výsledky studentů přijímaných od školního roku 2007/08 s jejich výsledkem v OSP NSZ. Na základě této analýzy bude možné odpovědět na otázku, nakolik dokáže test OSP v NSZ předpovědět studijní úspěšnost.

(pokračování)